

# INFORMATION OM FÖRSKOLAN, FRITIDSHEMMET OCH PEDAGOGISK OMSORG I MÖNSTERÅS KOMMUN



**Gäller från och med 2011-07-01**

*Fastställt av Barn- och utbildningsnämnden 2011-06-22, § 91*

**[www.monsteras.se](http://www.monsteras.se)**

# VÄLKOMMEN TILL FÖRSKOLAN, FRITIDSHEMMET OCH ANNAN PEDAGOGISK VERKSAMHET I MÖNSTERÅS KOMMUN!

Den här skriften innehåller information om regler, rutiner och avgifter mm och ska ses som en hjälp för såväl föräldrar som personal för att veta vad som gäller.

## Förskolan

är till för barn från och med ett års ålder.

- Förskolan ska stimulera barns utveckling och lärande samt erbjuda barnen en trygg omsorg. Verksamheten ska utgå från en helhetssyn på barnet och barnets behov och utformas så att omsorg, utveckling och lärande bildar en helhet.

## Fritidshemmet

är till för barn i förskoleklass, grundskola och grundsärskola till och med vårterminen det år då eleven fyller 13 år.

- Fritidshemmet kompletterar utbildningen i förskoleklassen, grundskolan och grundsärskolan. Fritidshemmet ska stimulera elevernas utveckling och lärande samt erbjuda dem en meningsfull fritid och rekreation. Utbildningen ska utgå från en helhetssyn på eleven och elevens behov.

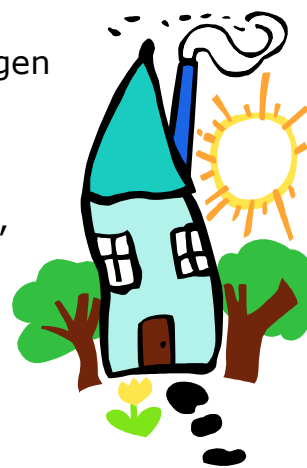
## Annan pedagogisk verksamhet

är till för barn vars vårdnadshavare önskar pedagogisk omsorg, t ex familjedaghem eller hos enskild anordnare, istället för förskola eller fritidshem.

- Den pedagogiska omsorgen ska genom pedagogisk verksamhet stimulera barns utveckling och lärande.

Våra verksamheter håller öppet inom en ram från tidigast kl 05.45 till senast kl 18.00. Öppettiderna varierar däremellan med utgångspunkt från familjernas omsorgsbehov. Förskolan Älgen har dessutom öppet kvällar, nätter och helger.

Verksamheterna styrs av Skollag, Läroplan för förskolan (Lpfö), Läroplan för det obligatoriska skolväsendet (Lgr 11), Skolverkets Allmänna råd och kommunens budget. Barn- och utbildningsnämnden är ansvarig.



## Obekväm arbetstid

Barn med behov av omsorg på kvällar, nätter och helger har förtur till förskolan Älgen.

Barn som har sin placering på förskolan Älgen omplaceras vid behov om föräldrarnas arbetstider förändras att omfatta endast dagtid.

Barn till föräldrar med obekväm arbetstid kan få vistelsetiden förlagd så att han/hon kan vila upp till åtta timmar före eller efter ett arbetspass efter samråd med förskolechefen.

Föräldrar som arbetar natt kan inför första nattpasset i en sådan arbetsperiod ges möjlighet att lämna barnet upp till fyra timmar innan passet och har även rätt att få vila upp till åtta timmar efter nattpasset.



Rätten att få lämna barnet före och efter arbete på obekväm arbetstid och nattpass gäller när den andre föräldern arbetar under den tiden behovet finns.

## Barn i behov av särskilt stöd

Barn som av fysiska, psykiska eller andra skäl behöver särskilt stöd i sin utveckling ska ges det stöd som deras speciella behov kräver. Förskolechef/rektorer bedömer och beslutar om rätten till plats samt schemalägger vistelsetiden.

## Sjukdom

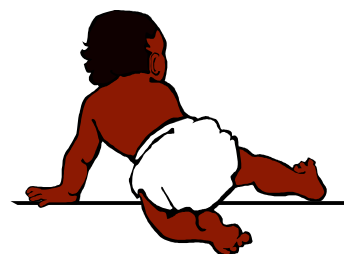
Sjuka barn kan inte tas emot. Vid föräldrars och syskons sjukdom som är kortvariga får barnet använda sin plats upp till ramen för sitt ordinarie schema eller efter bedömning av förskolechef/rektorer.

Vid behov av tillsyn då föräldrar är långvarigt sjukskrivna ska ansökan och läkarintyg lämnas till skolchefen för beslut.

## Förtur

I mån av plats lämnas förtur med följande rangordning:

- 1 barn i behov av särskilt stöd
- 2 syskon till barn som redan har plats i den aktuella verksamheten
- 3 återgång till tidigare plats
- 4 önskemål om omplacering.



## **Ledighet och semestrar**

När någon av föräldrarna har semester eller annan ledighet skall barnet vara hemma om inte särskilda skäl föreligger. Samråd måste ske med förskolechef/rektor.

## **Öppethållande vid semester och i anslutning till jul**

Under semesterperioden juni – augusti samt mellan jul och nyår minskar behovet av barnomsorg. För att anpassa till behovet minskas antalet enheter som håller öppet och de barn som har barnomsorgsbehov anvisas dit. Uppgift om föräldrars ledigheter/behov av barnomsorg ska lämnas till personalen på deras förfrågan. Förskolechef/rektor informerar om vilka verksamheter som har öppet.

Under tiden då enheterna har begränsat öppethållande under normal semesterperiod medges inte tillsyn till barn vars föräldrar är arbetssökande eller föräldralediga.

## **Stängt för verksamhetsutveckling**

För att ge personalen möjlighet till gemensamma utvecklingsdagar kan verksamhetens olika avdelningar hålla stängt upp till tre dagar per år. Föräldrar meddelas senast två månader före en sådan stängning. Om omsorgsbehovet ej kan ordnas på annat sätt erbjuds omplacering, dock i begränsad omfattning.

## **Skolskjuts**

Kommunen tillhandahåller ej skolskjuts till förskolan, fritidshemmet eller annan pedagogisk verksamhet. Barn som går i förskoleklass eller grundskola och är placerade i annan pedagogisk verksamhet som är beläget inom skolans skolskjutszon, får skolskjuts vid vistelse där.



## Barnomsorgsregler.

### Barnet är 1-3 år

När har jag rätt att få barnomsorg eller vad gäller om jag redan har en plats?	Hur lång tid får mitt barn vistas i verksamheten?	När ska jag anmäla mitt behov eller förändringar?	* Vilka blanketter ska jag använda?	Vad kostar det? (se även barnomsorgstaxan)		
				Avgift	Avgift-fri	Lov-taxa
Du är föräldraledig eller arbetssökande	15 h/v, personalen schemalägger vistelsetiden	Tidigast fyra månader innan behovet	1, 2 och 3	X		
Du arbetar eller studerar	Vistelsetid enligt ditt schema inkl tid för resa, lämning och hämtning	Tidigast fyra månader innan behovet	1, 2 och 3	X		
Du har en plats och blir arbetslös/varslad	15 h/v, personalen schemalägger vistelsetiden	Omgående	2 och 3	X		
Ditt behov av barnomsorg upphör		Två månader i förväg	4			

\* **1.** Ansökan om barnomsorgsplats, **2.** Schema barnomsorg, **3.** Inkomstuppgift barnomsorg, **4.** Uppsägning/ändring av barnomsorg

**Förändringar (t ex inkomst- och familjeförhållande, omsorgsbehov) som kan påverka placeringen ska alltid anmälas skriftligt på våra blanketter för schema och inkomst.**

## Barnet är 3-6 år

När har jag rätt att få barnomsorg eller vad gäller om jag redan har en plats?	Hur lång tid får mitt barn vistas i verksamheten?	När ska jag anmäla mitt behov eller förändringar?	* Vilka blanketter ska jag använda?	Vad kostar det? (se även barnomsorgstaxan)		
				Avgift	Avgift-fri	Lov-taxa
Alla barn erbjuds plats med 15 h/v i allmän förskola från höstterminen det år de fyller 3 år oavsett föräldrarnas sysselsättning. Erbjudandet skickas ut årligen senast i mars.	15 h/v och följer skolans läsårstider, dvs lov- och studiedagar är barnen lediga. Personalen schemalägger vistelsetiden.	Enligt begäran	Anmälan till förskolan		X	
Om du tackat nej till erbjudandet om allmän förskola men ångrar dig senare eller är nyinflyttad i kommunen och inte fått del av erbjudandet	15 h/v och följer skolans läsårstider, dvs lov- och studiedagar är barnen lediga. Personalen schemalägger vistelsetiden.	Tidigast fyra månader innan behovet uppstår	1 och 2		X	
Du arbetar/studerar och har redan en plats på 15 h/v men vill övergå till avgiftsfri placering	15 h/v och följer skolans läsårstider, dvs lov- och studiedagar är barnen lediga. Vistelsetid enligt ditt schema inkl tid för resa, lämning och hämtning.	Övergång till avgiftsfri plats anmäls två månader i förväg	2 och 4		X	
Ditt behov är större än vad den avgiftsfria allmänna förskolan tillåter	Behov även på skolans lov- och studiedagar	Övergång till lovtaxa anmäls två månader i förväg	2 och 4			X
	Vistelsetid enligt ditt schema inkl tid för resa, lämning och hämtning		2	X (redu-cering)		
Du blir arbetslös/varslad	15 h/v och följer skolans läsårstider, dvs lov- och studiedagar är barnen lediga. Personalen schemalägger vistelsetiden.	Omgående (övergång till avgiftsfri plats anmäls två månader i förväg)	4		X	
Ditt behov av barnomsorg upphör		Två månader i förväg	4			

\* **1.** Ansökan om barnomsorgsplats, **2.** Schema barnomsorg, **3.** Inkomstuppgift barnomsorg, **4.** Uppsägning/ändring av barnomsorg  
**Förändringar (t ex inkomst- och familjeförhållande, omsorgsbehov) som kan påverka placeringen ska alltid anmälas skriftligt på våra blanketter för schema och inkomst.**

## Barnet är 6-12 år

När har jag rätt att få barnomsorg eller vad gäller om jag redan har en plats?	Hur lång tid får mitt barn vistas i verksamheten?	När ska jag anmäla mitt behov eller förändringar?	*Vilka blanketter ska jag använda?	Vad kostar det? (se även barnomsorgstaxan)		
				Avgift	Avgift-fri	Lov-taxa
Du arbetar eller studerar	Vistelsetid enligt ditt schema inkl tid för resa, lämning och hämtning	Tidigast fyra månader innan behovet	1, 2 och 3	X		
Du har plats men behovet ändras till att endast omfatta lov- och studiedagar.	Vistelsetid enligt ditt schema inkl tid för resa, lämning och hämtning	Två månader i förväg	4			X
Du blir arbetslös/varslad	Ingen tillsyn	Omgående (för att efterföljande månad inte ska debiteras)	4			
Ditt behov av barnomsorg upphör		Två månader i förväg	4			

\* **1.** Ansökan om barnomsorgsplats, **2.** Schema barnomsorg, **3.**Inkomststoppgift barnomsorg, **4.**Uppsägning/ändring av barnomsorg

**Förändringar (t ex inkomst- och familjeförhållande, omsorgsbehov) som kan påverka placeringen ska alltid anmälas skriftligt på våra blanketter för schema och inkomst.**

## BARNOMSORGSTAXA

Avgiften för barnomsorg uttas från 1:a inskolningsdagen och debiteras 12 månader per år. Avgift uttas alltid så länge plats finns anvisad, även vid sjukdom, semester eller annan tillfällig frånvaro.

<b>Avgifter för förskolan och pedagogisk omsorg</b>			
	<b>Upp t o m 20 tim/vecka</b>	<b>Över 20 tim/vecka</b>	<b>Maximalt avgiftstak</b>
Barn 1	2 %	3 %	1 260 kr/månad
Barn 2	1,5 %	2 %	840 kr/månad
Barn 3	0,75 %	1 %	420 kr/månad
Barn 4	Ingen avgift	Ingen avgift	

<b>Avgifter för fritidshemmet och pedagogisk omsorg</b>		
	<b>Oavsett antal tim/vecka</b>	<b>Maximalt avgiftstak</b>
Barn 1	2 %	840 kr/månad
Barn 2	1 %	420 kr/månad
Barn 3	1 %	420 kr/månad
Barn 4	Ingen avgift	

*Barn 1 är det yngsta barnet i familjen, barn 2 är det närmast äldre barnet o s v. Endast de barn i familjen som har barnomsorg räknas.*

### **Avgifter för lovomsorg**

Barn i förskoleklass och skola som behöver tillsyn enbart på lov- och studiedagar kan abonnera på lovomsorgsplatser som debiteras 12 månader per år med:

Barn 1 - 3     0,5 % av inkomsten

Barn 4         0 % av inkomsten

Vid placering vid mycket enstaka tillfälle debiteras 90 kr för heldag och hälften för halvdag (upp till 5 tim). Debiteringen sker i dessa fall i efterskott.

### **Avgift i allmän förskola**

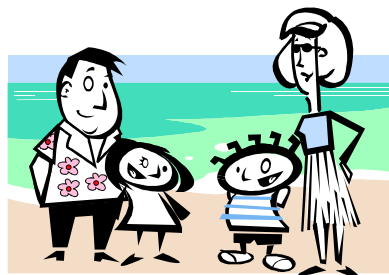
Allmänna förskolan som omfattar 525 timmar per år (15 timmar per vecka under skolans läsårstider) gäller från och med höstterminen det år barnet fyller 3 år, är avgiftsfri. De som har omsorgstid utöver i snitt 15 timmar i veckan debiteras enligt taxan men med en reduktion med 33,3% från och med september månad det år de fyller tre år. Behov på lov- och studiedagar utöver den avgiftsfria tillsynen betalas enligt taxa för lovomsorg.

### **Avgift för barn i behov av särskilt stöd**

För förskolebarn som bedöms behöva särskilt stöd i sin utveckling enligt 8 kap 9 § i skollagen och är inskrivet i förskola tas avgift ut endast till den del omsorgstiden överstiger 15 timmar i veckan eller 525 timmar om året. Detta sker genom att avgiften reduceras med 33,3%.



## TILLÄMPNINGSFÖRESKRIFTER FÖR BARNOMSORGSTAXAN



### **Avgiftsgrundande inkomst**

Avgiftsgrundande inkomst är hushållets sammanlagda lön före skatt och andra skattepliktiga inkomster av tjänst samt överskott i näringsverksamhet.

Till avgiftsgrundande inkomst räknas förutom löner och näringsverksamhet också sjukpenning, föräldrapenning, utbildningsbidrag, arbetslöshetsersättning, aktivitetsbidrag, dagpenning vid repetitionsutbildning, pension (ej barnpension), sjukbidrag, vårdbidrag, livränta, familjehemslön och familjepenning.

Från avgiftsgrundande inkomst får göras avdrag för underhållsbidrag som betalas enligt dom eller avtal. Beslut skall uppvisas.

### **Hushåll**

Med hushåll menas ensamstående och makar. Med makar skall jämföras de som utan att vara gifta med varandra lever tillsammans och är folkbokförda på samma adress, oavsett de har gemensamma barn eller inte. Avgiften beräknas på deras sammanlagda inkomster.

Om förhållandena i familjen förändras – till exempel på grund av äktenskapsskillnad – påverkar detta avgiften. Vid äktenskapsskillnad eller upplöst samboförhållande beräknas ny avgift från och med det datum som föräldrarna är folkbokförda på skilda bostäder.

### **Platsinnehavare**

När barnet bor växelvis hos föräldrarna och båda har behov av barnomsorg ska båda vara platsinnehavare. Avgiften grundas på den sammanlagda inkomsten i respektive platsinnehavares hushåll och tar hänsyn till ev ytterligare barn som finns i familjen och har barnomsorg. Detta innebär att föräldrarna får varsin faktura som avser sitt barn men får inte överstiga det maximala avgiftstaket .

### **Undantag från taxan**

Eftersom avgifterna är anpassade efter familjernas ekonomi kan ingen nedsättning av avgifterna medges av det skälet. Den som inte anser att han/hon har möjlighet att betala debiterad avgift kan ansöka om ekonomiskt bistånd hos Socialnämnden.

### **Inkomstförändringar**

Om den avgiftsgrundande inkomsten ändras ska en skriftlig ändring göras på avsedd blankett.

Kontroll av inkomstuppgift kan ske hos Försäkringskassan och Skattemyndigheten.

Arbetsgivaren kan komma att tillfrågas om du har ett anställningsförhållande.

### **Uppsägning**

Under uppsägningstiden, som är 2 månader, debiteras kostnad för tillsyn enligt taxan.

### **Faktura och betalning**

Barnomsorgsfakturan utsänds i början på månaden och ska vara betald den sista i samma månad. Därefter debiteras dröjsmålsränta med 8% över gällande referensränta.

### **Avstängning**

Om betalning ej sker trots påminnelser stängs barnet/barnen av från barnomsorgsplatsen och ärendet överlämnas till inkasso, vilket ökar skulden med påminnelse- och inkassoavgifter från ursprungliga avgiften.

Beslut om avstängning fattas av skolchefen efter samråd med ekonomikontoret. Socialförvaltningen delges beslutet.

När skulden betalats eller när avbetalningsplan upprättats och avbetalning påbörjats kan plats åter anvisas. Vid nyplacering av barn gäller att det inte finns obetalda barnomsorgsskulder i hushållet innan plats kan erbjudas.

